

**(#150) .**

# **ELECTROHIPERSENSIBILIDAD Y WI-FI EN SITUACIÓN DE DETERIORO DE LA MIELINA**

[REVISIÓN DE ARTÍCULO] En agosto de 2003, una mujer estadounidense de 48 años **contrajo el Virus del Nilo Occidental**, que le provocó una discapacidad debido a daños en el cuello uterino y en la columna. Los test de laboratorio le detectaron presencia de anticuerpos antimielina y antiganglósidos. La discapacidad lo llevó a cambiar de casa ya que no podía acceder con la silla de ruedas.

En 2014, justo 11 años después, y tras tener su enfermedad estabilizada empezó a sufrir síntomas similares a los episodios agudos de su infección por el Virus, como ataxia, dolores de cabeza o vértigos. **Cuando salía de su apartamento los síntomas desaparecían. Un potente módem inalámbrico con funcionalidad hotspot (punto caliente para múltiples conexiones) se había instalado pocos metros debajo de su piso.** Sin embargo, ella usaba también un teléfono móvil y un router inalámbrico casero.

Ella consiguió que ese módem potente se sustituyera por otro con menos potencia y los síntomas desaparecieron inmediatamente. No obstante, 9 semanas después, de nuevo surgieron. Le llevó varios días pero finalmente encontró la causa; de nuevo otro módem de largo alcance (*hotspot*) cerca de su piso. **Cuando el propietario deshabilitó la función de hotspot, súbitamente volvió a la normalidad.**

Ese tipo de módem puede operar a 2.4 GHz o 5 GHz y emite señales de baliza en bajas frecuencias (10.24 Hz).

**Hipótesis**

Los autores plantean la hipótesis de que **los síntomas de esa mujer fueran los mismos que sufren los electrohipersensibles**. La literatura ha mostrado una asociación entre la electrohipersensibilidad y el deterioro de la mielina, que conlleva dolores musculares, parestesias e hiperactividad neuronal, características de la electrohipersensibilidad.

El hecho de que la mujer no tuviera síntomas ante la exposición a su propio módem o a su teléfono móvil es un desafío para los investigadores, porque **puede indicar que no sólo importa la intensidad de la señal (mayor en los aparatos que tienen en casa) sino de las características de la misma (el intervalo de la señal de baliza) o incluso el efecto sinérgico entre los diferentes tipos de señales**.

### **Limitaciones/Comentarios**

Los autores reportan este caso para **abrir nuevas vías de investigación en el estudio de la electrohipersensibilidad**. Ciertamente, parece un problema complejo, que puede depender no sólo de la intensidad de las señales inalámbricas que una persona recibe, sino de los pulsos de baja frecuencia que se asocian a ellas (intervalos de baliza, por ejemplo). En cualquier caso, esta investigación no aporta más respuestas ni conclusiones a esta problemática, sino únicamente nuevas hipótesis sobre la razón por la que se experimentan esos síntomas. Falta aún mucho camino por recorrer en este tema.

Johansson, O. & Redmayne, M. (2016): Exacerbation of demyelinating syndrome after exposure to wireless modem with public hotspot, Electromagnetic Biology and Medicine, DOI: 10.3109/15368378.2015.1107839.

Indicadores de calidad de la revista\*

	Impact Factor (2015)	Cuartil	Categoría
--	----------------------	---------	-----------

Thomson-Reuters (JCR)	<b>1.21</b>	<b>Q3</b>	BIOLOGY
Scimago (SJR)	<b>0.53</b>	<b>Q2</b>	MEDICINE (MISCELLANEOUS)

\* *Es simplemente un indicador aproximado para valorar la calidad de la publicación*

### **Posts relacionados**



## **(#449). AUMENTO DE CASOS DE GLIOBLASTOMA TAMBIÉN EN FRANCIA**

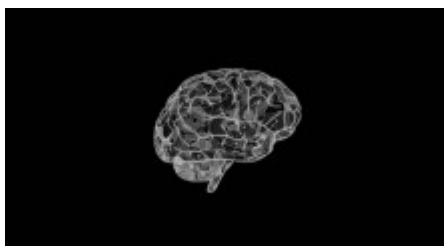


## **(#448). INCREMENTO DE LA INCIDENCIA DE GLIOBLASTOMA**



## **(#441). ENFERMEDADES NEURODEGENERATIVAS Y**

## CAMPOS ELECTROMAGNÉTICOS



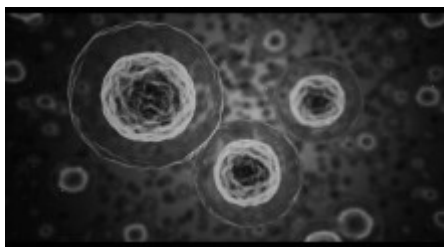
### (#440). DIFERENCIAS EN LOS CEREBROS DE LAS PERSONAS EXPUESTAS AL SUPUESTO ATAQUE EN LA HABANA



### (#430). ASOCIACIÓN ENTRE DISTANCIA A ANTENAS DE TELEFONÍA Y ELA



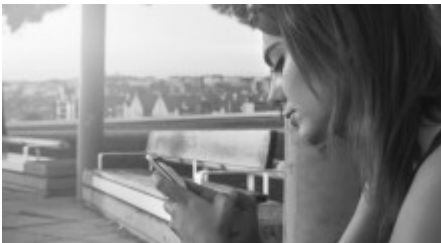
### (#425). GARRAPATAS ATRAÍDAS POR LA RADIACIÓN DE LOS MÓVILES



**(#423). DAÑO INDUCIDO EN EL ADN POR LAS ONDAS DE TELEFONÍA MÓVIL**



**(#415). LA RADIACIÓN EMITIDA POR LOS MÓVILES EXCEDE LOS LÍMITES LEGALES**



**(#414). ASOCIACIÓN NO SIGNIFICATIVA ENTRE EL CÁNCER DE TIROIDES Y LA EXPOSICIÓN A MÓVILES**



**(#406). POSIBLE ATAQUE CON MICROONDAS TAMBIÉN EN CHINA**



## (#404). EFECTOS NO TÉRMICOS DE LAS MICROONDAS



## (#381). TABLAS DE TUMORES TOTALES EN EL ESTUDIO DEL NTP SOBRE EFECTOS DE LA RADIACIÓN DE TELÉFONO MÓVIL



## (#379). ¿LOS ARGUMENTOS CIENTÍFICOS SIRVEN DE ALGO?. EL CASO DE MICHIGAN Y EL 5G



## (#375). LOS LOBBIES Y LA REGULACIÓN SOBRE EXPOSICIÓN A RADIOFRECUENCIA EN ESTADOS UNIDOS



**(#369). LA RADIOFRECUENCIA DEBERÍA CONSIDERARSE CANCERÍGENO SEGURO; EL USO EXCESIVO DEL MÓVIL INCREMENTA EL RIESGO DE TUMORES CEREBRALES**



**(#363). ¿ATAQUE CON MICROONDAS A LA EMBAJADA DE EEUU EN LA HABANA?**



**(#359). LO QUE SABEMOS SOBRE LOS BOMBEROS Y EL EFECTO DE LAS ANTENAS DE TELEFONÍA**



## (#345). LA CONTAMINACIÓN ELECTROMAGNÉTICA EN "DOBLE CARA"



## (#338). CONFLICTOS DE INTERÉS EN LA OMS PARA EVALUAR LOS RIESGOS DE LOS CAMPOS ELECTROMAGNÉTICOS



## (#330). LA PEDIATRA TORIL JELTER ADVIERTE SOBRE EL EFECTO DE LA RADIACIÓN NO IONIZANTE EN NIÑOS



## (#322). EL WI-FI ES UNA SERIA AMENAZA A LA SALUD





## (#312). EL WI-FI INFLUYE EN EL CRECIMIENTO DE PLANTAS



## (#311). EXPOSICIÓN A RADIOFRECUENCIA EN UNIDADES DE CUIDADOS INTENSIVOS NEONATALES



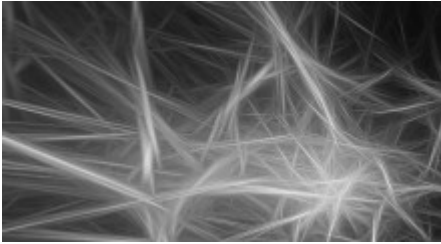
## (#309). LO QUE SE ESCAPA DEL MICROONDAS



## (#306). EXPOSICIÓN A WI-FI EN LAS ESCUELAS SUECAS



**(#300). ENTREVISTA A CEFERINO MAESTÚ  
SOBRE BIOELECTROMAGNETISMO**



**(#296). ESTRÉS OXIDATIVO ANTE  
EXPOSICIONES CORTAS A RADIOFRECUENCIA**



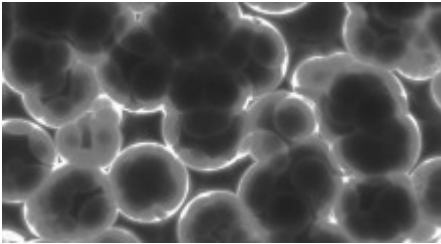
**(#278). EL CASO DE SHARON GOLDBERG; NIÑOS  
ELECTROSENSIBLES**



**(#273). BACTERIAS HUMANAS AFECTADAS POR  
CAMPOS ELECTROMAGNÉTICOS NO IONIZANTES**



**(#270). MASSACHUSETTS ESTUDIA REGULAR EL WI-FI, LOS CONTADORES INTELIGENTES, Y MEJORAR LA PROTECCIÓN**



**(#256). MÓVIL Y WI-FI INCREMENTAN LA RESISTENCIA A LOS ANTIBIÓTICOS**



**(#255). RADIACIÓN ELECTROMAGNÉTICA Y NIVELES DE GLUCOSA EN SANGRE**



**(#250). EFECTO DE LA EXPOSICIÓN A CAMPOS ELECTROMAGNÉTICOS DE ALTA FRECUENCIA SOBRE LAS CÉLULAS DE PURKINJE**



**(#245). EL WI-FI PRODUCE ESTRÉS OXIDATIVO EN EL CEREBRO E HÍGADO DE RATAS DE LABORATORIO**



**(#188). LOS TELÉFONOS MÓVILES INCREMENTAN LA INDICENCIA DE CÁNCER DEL LÓBULO TEMPORAL**



**(#187). ANTENAS DE TELEFONÍA Y EFECTOS SOBRE EL BIENESTAR**



**(#184). RADIACIÓN DE LOS TELÉFONOS MÓVILES Y CAMBIOS EN LAS PLANTAS**



## (#182). TELÉFONOS MÓVILES, MICROONDAS Y ALZHEIMER



## (#123). GENOTOXICIDAD DE LA RADIOFRECUENCIA EN PLANTAS



## (#112). LA EXPOSICIÓN PRENATAL A RADIOFRECUENCIA AFECTA A TEJIDOS MUSCULARES Y ÓSEOS



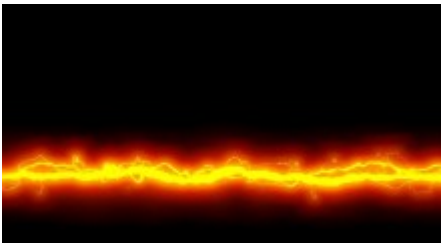
## (#100). DESCREÍDOS DE LA EPIDEMIOLOGÍA



## (#94). TUMORES PROMOVIDOS POR LA EXPOSICIÓN A RADIOFRECUENCIA



## (#49). TELÉFONOS MÓVILES, INALÁMBRICOS Y CÁNCER



## (#21). ALTA TENSIÓN



## (#2). REVISIÓN DE LIBRO: OVERPOWERED